

2008年10月号 No.22

発行:わたなべ美穂後援会

〒818-0125

太宰府市五条 2-2-25-601

Tel&Fax : 092-923-3051

<http://www.watanabemiho.com/>

ほたる



食欲の秋！でもメタボが…、 食材が気になる!!

朝夕が本当に過ごしやすくなりました。気候がよくなると
 ついつい食事がすすみます。しかし、今年から始まった特定
 健診と保健指導によってメタボリックシンドローム、つまり
 内臓脂肪が多いと診断された人は保健指導を受けなければ
 なりません。この健診や保健指導を受けなければ、健康保険
 の料金が上がる可能性があります。(詳細は9月議会の質問を
 ご覧ください) 個人の健康を国が支払料金を使って管理すること
 私は疑問に思います。更に、食品は偽装どころではなく、体に有害な
 物質が入った物が流通しています。この両方とも原因はお金です。医療費の削減のため、企
 業の利益を上げるため…。私たちの心の豊かさはどこかに忘れ去られてしまったのでしょ
 うか? 決して気候のせいではなく、ちょっと寂しくなる今日この頃です。 —わたなべ美穂—



秋の一日気の合った方とご一緒に参加されませんか?

～後援会からのお知らせ～

わたなべ美穂後援会では議員の議会報告を兼ねて下記内容で恒例秋のバスハイクを行います。
 お友達をお誘いの上、是非お気軽にご参加ください!!

日 時：平成20年11月1日(土) 午前9時半出発
 集合場所：西鉄五条駅前
 内 容：五条出発 → 伊都菜彩(産直販売) → 山水荘(西区)
 (議会報告・食事) → 五条着
 会 費：1500円
 申 込：10月20日までに木村豊(924-2595)までご連絡下さい。
 *魚を購入される方は保冷剤などを準備された方がよいでしょう。



9月議会報告

9月議会では12名が一般質問を行いました。わたなべ美穂は今年4月から実施されている特定健診・特定保健指導についてと市内在住外国人の生活支援についての2項目を質問しました。この特定健診・特定保健指導は後期高齢者医療制度とともに平成18年の医療制度改革関連法の中で制定されました。自分の健康管理が全体の健康保険料に影響を与える可能性がある法律です。次に現在市内には外国人登録をしている方は500名いらっしゃいます。登録を行っていない留学生などを含めると1000名を超す方が一日の大半を太宰府で生活されていますが、その支援は未だに不十分です。

質問

〈特定健診・特定保健指導に対する市の対応について〉

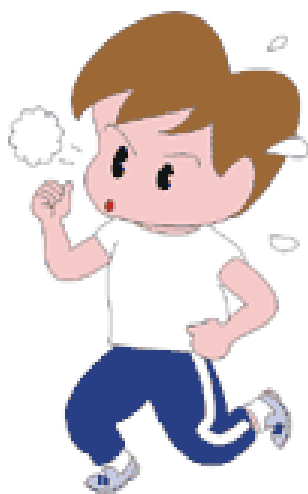
問題は国民健康保険加入者への周知

まず全ての国民の健康保険料は医療費負担金と後期高齢者医療制度支援金で構成され、四十歳以上はこれに介護保険料が加算されていることを周知しなければなりません。その上で、特定健診・特定保健指導の受診率が低い場合、その保険に加入している方の後期高齢者支援金が最大10%値上げされる仕組みになっていることを理解していただく必要がある。組織においては強制的に実施できるが、当面の問題は国民健康保険加入者への周知である。

- 一、 現在太宰府市の国保の加入者数と後期高齢者医療制度支援金の平均額
- 二、 国の目標に達するには国保加入者の内何名が健診を受けなければならないのか？
- 三、 保健指導は一人二十分以上行うことが義務付けられているが、実施する内科医への影響などは検討しているか？
- 四、 周知方法（病院にもお願いできないか）
- 五、 市役所内の運動推進や保健指導対象者への風当たりを緩和するための環境作りはどうするのか？

回答

- 一、 国民健康保険加入者は一万七千五百人。この制度の対象になる四十歳以上七十四歳以下は一万一千四百人。後期高齢者医療制度支援金の平均額は一万八千三百円。
- 二、 国の目標では五年後に七千四百人が受診しなければなりません。今年は約三千二百人が受診している。
- 三、 市内十六か所の病院と契約している。本年度は市の保険師が指導に当たる。来年度以降については今年の動向を見て検討する。
- 四、 周知方法は検討する。
- 五、 来年度は今年より早い時期から健診を実施できるよう努力する。



質問

〈市内在住外国人の生活支援について〉

市内在住の外国の方はまず言葉の問題があり、日本の法律や習慣などについてご存じないのが実態です。また近所と交流ができず孤立されている方もいます。更に言葉の問題のために子どもが学校に受け入れてもらえなかったという事例も起こっています。

- 一、市内在住外国人の生活実態調査を行ったことがあるか？
- 二、防犯・防災の心構え、納税・教育、ゴミの出し方、支援団体の紹介、対応できる医療機関の紹介など、外国人登録を行うときに配布できないか？
- 三、現在、これらの問題解決は「日本語教室ことだまの会」に負うところが多い。本来これは行政の業務ではないか？会は国際交流協会からの補助金で運営されているが、外郭団体の経営悪化で補助金が削減され、活動が縮小している。市が直接補助すべきではないか？

回答

- 一、外国人の生活実態調査は行ったことはない。
- 二、現在生活便利帳の外国語版を英語・中国語・韓国語で作成している。今後はこれを活用したい。
- 三、国際交流協会はその設立の趣旨もあり、ことだまの会について以前は直接補助をしていたが、協会の補助金に切り替えた経緯もある。今後は実態を見ながら検討する。



市民の要望と議会の動き

妊婦検診助成の拡充と早期実施を求める請願書 → 可決

前回継続審査になっていたこの請願は10月から5回までは無料で実施されます。今後は絶対に必要な14回まで無料になるよう働き掛けていきます。

市民生活の利便性確保に関する意見書 → 可決

この意見書は、今後本格的に郵政事業の民営化が進むと市民生活に大きな影響を与えることが懸念されるため、国にユニバーサルサービスの義務付けを要望する内容です。わたなべ美穂は安易な郵政民営化に反対をしていましたので、この請願には賛成しました。

研修と視察に行ってきました!!

★ 茨城県ひたちなか市と市町村アカデミー

日 時：平成 20 年 7 月 8 日～10 日

内 容：

ひたちなか市…予算・決算委員会の常任委員会化

議会改革の一環として、常時予算の執行状況を確認する為、又決算においても単に質疑と要望を述べるだけではなく、施策ごとに議会としての評価を出すことを目的として、現在ほとんどの自治体が特別委員会としている予算・決算委員会を常任委員会にしています。

市町村アカデミー

神野 直彦氏 東京大学大学院経済学研究所経済学部教授

「分権・財政危機下における自治体改革」

菅沼 堅吾氏 東京新聞（中日新聞東京本社）論説委員

「日本の政治の展望」

小林 重敬氏 武蔵工業大学新学部設置準備室特任教授・横浜国立大学大学院等特任教授

「21 世紀の都市づくり—エリアマネジメントと地域価値向上—」

青山 侑氏 明治大学公共政策大学院教授

（元東京都職員・東京都副知事）

「公共の役割・議会の役割」

市町村アカデミーでは全国から 100 名以上の市議会議員が集まり、上記内容の講演を聞き、意見交換を行いました。わたなべ美穂は三回目の参加ですが、毎回参加者が増加し、多くの自治体議員が現状に不安や疑問を感じていることがよくわかりました。

後援会から

後援会入会のお誘いと携帯 HP について

年会費：一口 1000 円

郵便局：記号 17410

名 義：渡辺美穂後援会 会計 渡辺美穂子

番 号：69616971

会計年度は 1 月から 12 月で、主にほたるの印刷代送付代に使っています。

一口でも二口でもよろしく願います!!



わたなべ美穂の携帯 HP を開設しました!

温暖化にも関わらず毎年お彼岸の時期に必ず咲いている不思議な彼岸花には毒があります。昔の人はお墓や畑を守るために植えたのだそうです。生活の知恵ですね。

